



Mesures agroenvironnementales et climatiques (MAEC) surfaciques

Région Pays de la Loire

## Notice d'information du territoire

### « AAC sarthoises en polyculture-élevage : le Theil-la Touche, la Vétillerie, les Petites Ganches, Champ Charron »

**PY\_SARE**

Les mesures agroenvironnementales et climatiques (MAEC) constituent un des outils majeurs de l'architecture environnementale de la politique agricole commune (PAC) pour :

- Accompagner le changement de pratiques agricoles afin de répondre à des enjeux environnementaux identifiés à l'échelle des territoires ;
- Maintenir des pratiques favorables sources d'aménités environnementales là où il existe un risque de disparition ou d'évolution vers des pratiques moins vertueuses.

Les MAEC concourent ainsi pleinement à l'accompagnement des systèmes d'exploitation dans la voie de la performance économique, environnementale et sociale et dans leur projet de transition agro-écologique.

Cette notice présente l'ensemble des MAEC proposées sur le territoire « AAC sarthoises en polyculture-élevage : le Theil-la Touche, la Vétillerie, les Petites Ganches, Champ Charron » au titre de la campagne PAC 2026. **Lisez cette notice attentivement avant de remplir votre demande d'engagement en MAEC.**

En complément, vous pouvez consulter la notice nationale d'information sur les MAEC et les aides à l'agriculture biologique pour la programmation PAC 2023-2027, disponible sous Télépac<sup>1</sup>.

<sup>1</sup> <https://www.telepac.agriculture.gouv.fr>

Les bénéficiaires de MAEC doivent respecter, comme pour les autres aides de le PAC, les exigences de la conditionnalité présentées et expliquées dans les différentes fiches conditionnalité qui sont à votre disposition sous Télépac.

## 1 CONTACTS

Pour toute information complémentaire, contacter la structure animatrice du territoire :

*Syndicat Intercommunal de Distribution et Production d'Eau potable Perseigne - Saosnois*

*Bel Air - RD 300*

*72600 SAOSNES*

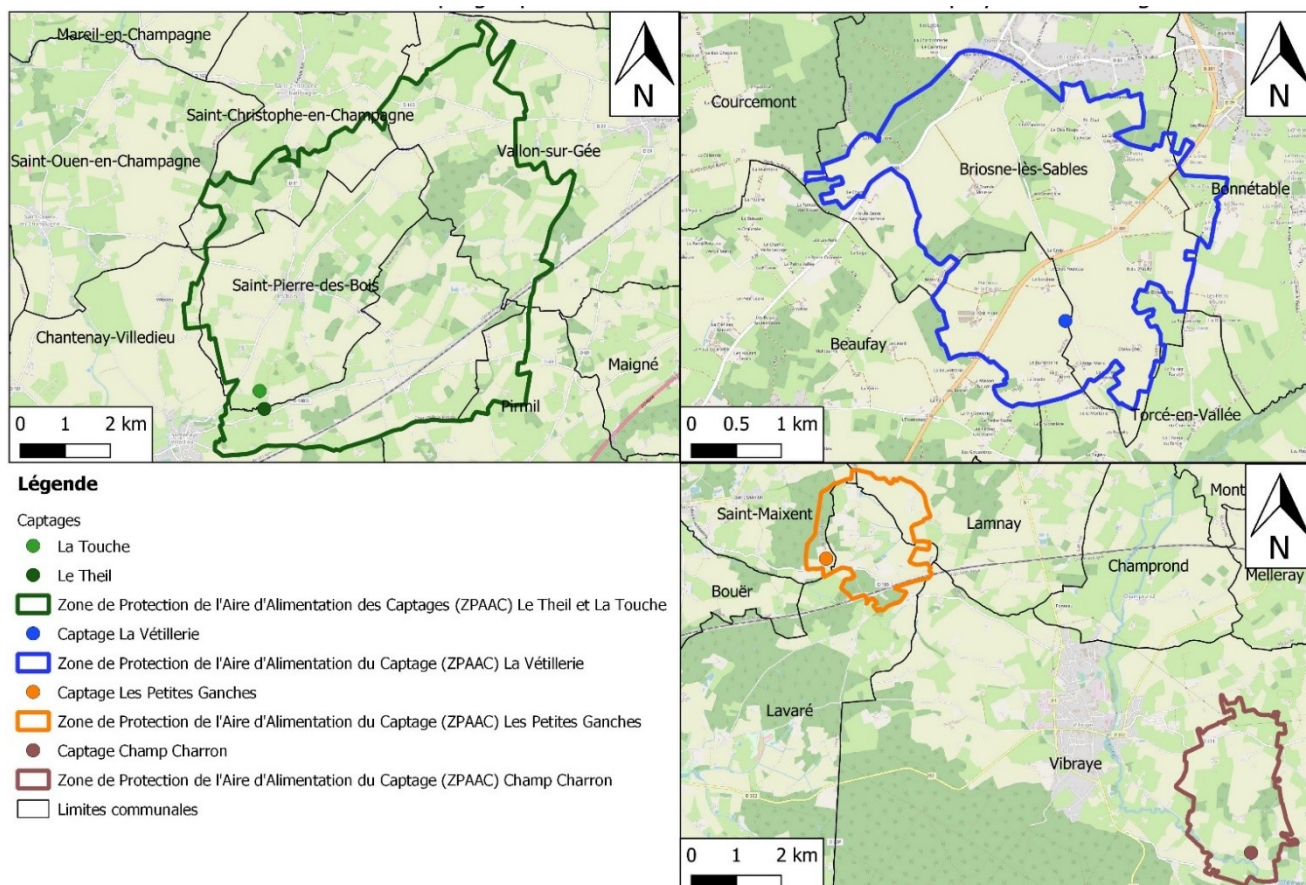
*Tim MOITET*

*07.57.85.13.80*

[animation1@aac72.fr](mailto:animation1@aac72.fr)

## 2 PÉRIMÈTRE DU TERRITOIRE « AAC SARTHOISES ÉLEVAGE-POLYCULTURE -THEIL LA TOUCHE, VÉTILLERIE, PETITES GANCHES, CHAMP CHARRON » ET CONDITIONS D'ACCÈS AUX MAEC

Le territoire concerné fait 3 315 ha. Il est composé de 4 Zones de Protection d'Aires d'Alimentations de Captages Prioritaires : Le Theil – La Touche, La Vétillerie, Les Petites Ganches et Champ Charron. 12 communes sont concernées par le PAEC, aucune entièrement.



Le tableau et la carte ci-dessous présentent respectivement les communes concernées et la localisation du territoire.

Captages	Communes	Code INSEE
La Vétillerie	Beaufay	72026
La Vétillerie	Briosnes les Sables	72048
La Vétillerie	Bonnétable	72039
Le Theil - La Touche	Chantenay-Villedieu	72059
Le Theil - La Touche	Saint Pierre des Bois	72312
Le Theil - La Touche	Vallon sur Gée	72367
Le Theil - La Touche	Pirmil	72237
Le Theil - La Touche	Saint Christophe en Champagne	72274
Les Petites Ganches	Saint Maixent	72296
Les Petites Ganches	Lavaré	72158
Les Petites Ganches	Lamnay	72156
Champ Charron	Vibraye	72373

En ce qui concerne les mesures « systèmes », seules les exploitations dont au moins une parcelle se situe dans le territoire la première année d'engagement sont éligibles.

En ce qui concerne les mesures « localisées », une parcelle ou un élément est éligible à la MAEC dès lors qu'au moins une partie de la surface ou de l'élément est incluse dans le territoire la première année d'engagement.

### 3 RÉSUMÉ DU DIAGNOSTIC AGROENVIRONNEMENTAL DU TERRITOIRE

Le principal enjeu du PAEC est la reconquête de la qualité de l'eau des captages en nitrates et herbicides. Le tableau suivant présente la superficie des 4 Zones de Protection d'Aires d'Alimentations de Captages (ZPAAC) composant le PAEC et la qualité de l'eau (bilan 2019-2022).

		LE THEIL - LA TOUCHE	LA VETILLERIE	LES PETITES GANCHES	CHAMP CHARRON F1
Superficie de la ZPAAC		2299 ha	444 ha	257 ha	315 ha
Nitrates (mg/L)		30 – 41	47 – 57	17 - 66	28 – 41
Somme des produits phytosanitaires (µg/L)		0,10 – 0,32	0,24 – 0,73	0,15 – 4,76	0,38 – 1,60
Pesticides et métabolites pertinents (µg/L)	2,6-Dichlorobenzamide		Détection		
	Atrazine		Dépassement ponctuel	Détection	
	Atrazine-2-hydroxy	Détection			
	Atrazine déisopropyl		Détection	Détection	
	Atrazine déséthyl		Dépassement	Dépassement	Détection
	Atrazine déséthyl-2-hydroxy		Dépassement ponctuel		
	Atrazine déséthyl déisopropyl		Dépassement ponctuel	Détection	
	Glufosinate				Détection
	Imidaclopride	Détection			
	Nicosulfuron	Détection			
Métabolites non pertinents	Pentachlorophénol		Détection		
	Alachlore ESA		Détection >0,1	Détection >0,1	Détection
	Métazachlore ESA		Détection		Détection >0,1
	Métazachlore OXA				Détection

	Métolachlore ESA	Détection >0,1	Détection >0,1	Dépassement	Dépassement
(µg/L)	Métolachlore OXA	Détection		Détection	Détection

Aux captages Le Theil et La Vétillerie des molécules ne faisant pas partie du contrôle sanitaire sont analysées dans le cadre de la Directive Cadre sur l'Eau. Au captage du Theil, 6 autres molécules d'origines phytosanitaires, industrielles ou médicamenteuses sont détectées. Au captage de La Vétillerie, 7 molécules d'origine phytosanitaires ou industrielles sont détectées, dont une en dépassement (Chloridazone desphényl).

Le territoire du PAEC croise le périmètre d'un site ZNIEFF I (3,6 ha).

Le tableau suivant présente le contexte agricole des 4 ZPAAC en 2022.

	LE THEIL - LA TOUCHE	LA VETILLERIE	LES PETITES GANCHES	CHAMP CHAR-RON F1
SAU	1791 ha	315 ha	160 ha	240 ha
Nombre d'agriculteurs présents sur le territoire	55	11	8	12
Part de prairie (PT + PP) / SAU	35%	12%	30%	47%
Part de prairies permanentes / SAU	29%	12%	13%	35%

Le Diagnostic Territorial des Pressions et Emissions Agricoles réalisé en 2020-2021 a mis en évidence trois axes d'amélioration des pratiques agricoles envisageables pour protéger la qualité de l'eau :

1. Le développement des pratiques alternatives à l'utilisation des produits phytosanitaires. Dans le cas de la lutte contre les maladies et les adventices, le recours au renforcement phytosanitaire est encore largement utilisé. La mise en place et/ou le développement de nouvelles pratiques est primordial (allongement de la rotation, choix de la date de semis, adaptation des rotations et des variétés, lutte biologique, désherbage mécanique, ...).
2. Un meilleur raisonnement de la fertilisation à la parcelle pour chaque culture afin de réduire l'excédent de certains bilans azotés. Ceci est particulièrement important pour les cultures du blé tendre et du maïs représentant chacune une part importante de la SAU (respectivement 22 à 32% et 13 à 30% selon les ZPAAC).
3. Le blé revient toutes les 2 ou 3 années et les rotations culturales dominantes sont courtes. Un développement de cultures à faibles intrants doit être envisagé tout en le conciliant avec l'économie des exploitations.

#### 4 LISTE DES MAEC PROPOSÉES SUR LE TERRITOIRE

Le cahier des charges de chaque MAEC intègre une obligation de réaliser avant l'engagement un **diagnostic agroenvironnemental de l'exploitation** (avec un plan de gestion pour certaines MAEC).

Deux types de mesures sont proposés :

- Des **mesures « systèmes »** pour lesquelles l'exploitant doit obligatoirement demander à engager au moins 90 % des surfaces éligibles à la MAEC de son exploitation ;
- Des **mesures localisées** qui peuvent être mises en œuvre sur certaines parcelles de l'exploitation et permettent de répondre à des enjeux plus spécifiques et localisés (biodiversité notamment).

Liste des MAEC proposées :

Type de couvert et/ou habitat visé	Code de la mesure	Type de mesure	Objectifs de la mesure	Montant en €/ha/an	Niveau de plafond
Terres arables et prairies des éleveurs	PY_SARE_HBV1	Système	Améliorer l'autonomie fourragère des élevages et limiter l'érosion et le transfert des herbicides et des nitrates dans les eaux souterraines.	121 €	Niv 1 Evolution : 8 000 € Maintien : 6 000 €
Terres arables et prairies des éleveurs	PY_SARE_HBV2	Système	Améliorer l'autonomie fourragère des élevages et limiter l'érosion et le transfert des herbicides et des nitrates dans les eaux souterraines.	177 €	Niv 2 Evolution : 10 000 € Maintien : 7 000 €
Terres arables et prairies des éleveurs	PY_SARE_HBV3	Système	Améliorer l'autonomie fourragère des élevages et limiter l'érosion et le transfert des herbicides et des nitrates dans les eaux souterraines.	233 €	Niv 3 Evolution : 12 000 € Maintien : 8 000 €
Terres arables des exploitations ayant moins de 10 UGB	PY_SARE_COV5	Système	Limiter l'érosion et le transfert des pesticides dans les eaux de surfaces.	284 €	Niv adapté 15 000 €
Terres arables	PY_SARE_FER4	Système	Limiter l'érosion et le transfert des herbicides et des nitrates dans les eaux de surfaces.	248 €	Niv adapté 15 000 €
Terres arables (hors prairies de plus de 2 ans), Cultures pérennes	PY_SARE_CIFF	Localisée	Mettre en place des couverts d'intérêt faunistiques et floristiques gérés sans fertilisation azotée et sans traitements phytosanitaires	652 €	12 000 €

Pour les MAEC « Herbivores », la progression du taux d'herbe est prise en compte pour la définition du plafond par exploitation :

- le dossier est considéré en « maintien » si le taux d'herbe à l'entrée (pour la campagne N-1 ou la campagne N) est supérieur ou égal au taux d'herbe à atteindre en année 3 ;
- le dossier est considéré en « évolution » si le taux d'herbe à l'entrée (pour la campagne N-1 et la campagne N) est inférieur au taux d'herbe à atteindre en année 3.

**Les MAEC sont cofinancées par des crédits européens (FEADER) et nationaux (MAASA, AELB).** Les modalités de financement envisagées pour les MAEC 2026 en Pays de la Loire sont les suivantes :

Financier	Part prévue dans le financement des mesures
Crédits européens (FEADER)	80%
Crédits nationaux (MAASA, AELB)	20%

Cette notice d'information du territoire « AAC sarthoises en polyculture-élevage : le Theil-la Touche, la Vétillerie, les Petites Ganches, Champ Charron » est complétée par les notices spécifiques à chacune de ces mesures, incluant les cahiers des charges à respecter. L'ensemble de ces notices est mis à disposition sur le site internet de la DRAAF des Pays de la Loire.

## 5 MONTANTS D'ENGAGEMENT MINIMUM ET MAXIMUM

L'engagement dans une ou plusieurs MAEC de ce territoire est possible uniquement dans le cas où cet engagement représente, au total, un montant annuel supérieur ou égal à 300 euros. Si ce montant minimum n'est pas respecté lors de la demande d'engagement en première année, celle-ci sera irrecevable.

Par ailleurs, le montant de l'engagement est susceptible d'être plafonné selon les modalités d'intervention des financeurs présentés dans le tableau ci-dessus. Les plafonds sont précisés dans la notice spécifique de chaque mesure. Si ce montant maximum est dépassé, la demande devra être modifiée.

## 6 CRITÈRES DE PRIORISATION DES DOSSIERS

Les critères de priorisation permettent de classer les demandes d'aide lorsque le nombre de demandeurs éligibles est supérieur aux capacités de financement. Dans ce cas, les dossiers sont engagés par ordre de priorité en fonction des critères définis.

Si le budget n'est pas suffisant pour engager tous les dossiers de ce PAEC, les dossiers sont priorisés selon le type de MAEC engagée :

Priorité	Code mesure
<b>A</b>	HBV3 « Evolution »
<b>B</b>	HBV2 « Evolution »
<b>C</b>	HBV1 « Evolution »
<b>D</b>	Eau : COV5 et FER4



	Biodiversité : CIFF
<b>E</b>	HBV3 « Maintien »
<b>F</b>	HBV2 « Maintien »
<b>G</b>	HBV1 « Maintien »

Si une priorisation est nécessaire dans une catégorie ci-dessus, elle sera établie selon le taux d'herbe dans la SAU en 2026 : plus ce taux d'herbe est élevé plus le dossier est prioritaire.

## 7 COMMENT FAIRE LA DEMANDE D'ENGAGEMENT POUR UNE NOUVELLE MAEC ?

---

Pour vous engager dans une MAEC en 2026, vous devez obligatoirement déposer une demande d'aide avant le 15 mai 2026 lors de votre déclaration PAC dans Télépac :

- En cochant la case correspondant aux MAEC 2023-2027 à l'étape « Demande d'aides » ;
- En dessinant les éléments graphiques pour lesquels une aide est demandée (éléments surfaciques, linéaires ou ponctuels) à l'étape « RPG MAEC/BIO », selon les instructions figurant dans la notice explicative de la télédéclaration des MAEC<sup>2</sup>, en précisant le code de la mesure demandée ;

Pour les exploitations ayant des engagements en cours dans la **programmation 2015-2022**, il convient de le déclarer dans le formulaire de demande d'aide.

Pour les mesures présentant des exigences liées aux effectifs animaux (nombre d'UGB, chargement...), vous devez déclarer les effectifs animaux autres que bovins dans l'écran correspondant sur Télépac, afin que la DDT(M) soit en mesure de calculer le chargement ou les effectifs animaux de votre exploitation.

---

<sup>2</sup> Disponible sur Télépac : <https://www.telepac.agriculture.gouv.fr>